

**Põvvatu – Luunja tee äärese allee
dendroloogiline hinnang**

OÜ Hendrikson & Ko

Raekoja pl 8, Tartu
Lennuki 22, Tallinn
www.hendrikson.ee

Töö nr 2121/14

Koostaja
Ülle Jõgar PhD, botaanik-dendroloog

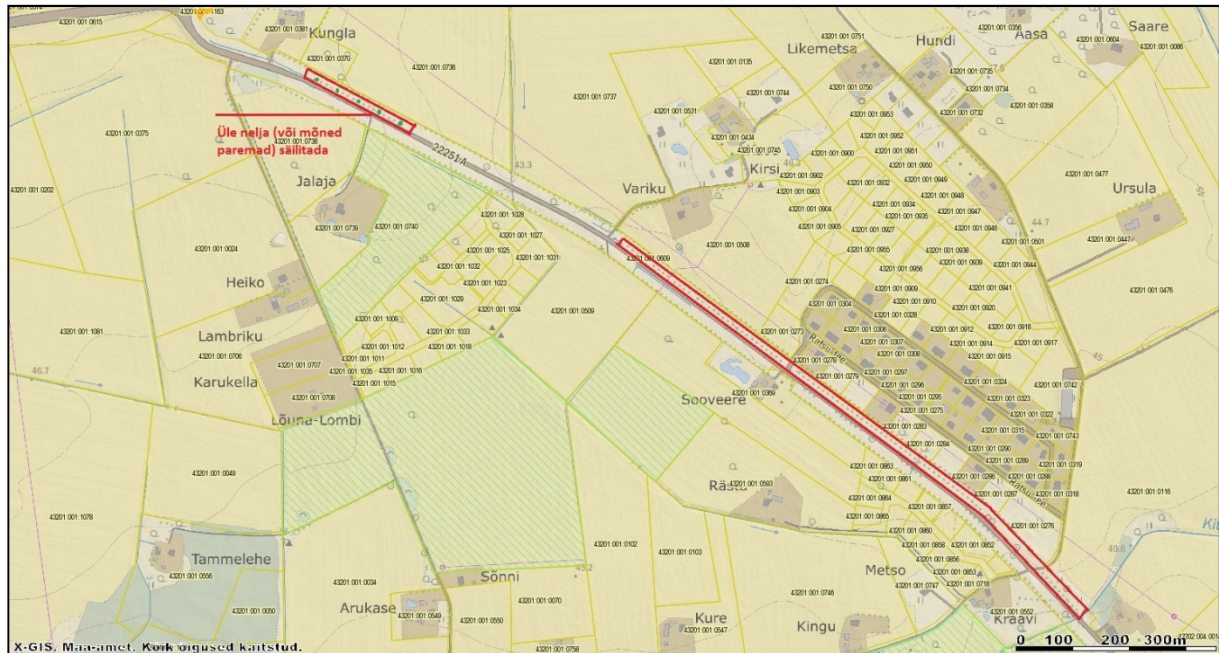
.....

Sisukord

SISSEJUHATUS	3
UURITAVA ALA PUITTAIMESTIKU ÜLDANDMESTIK.....	3
VÄÄRTUSHINNANGUD	4
JÄRELDUSED JA ETTEPANEKUD	4
LISAD	5
LISA 1. PUUDE VÄÄRTUSHINNANGUD	6
LISA 2. FOTOD.....	7

Sissejuhatus

Dendroloogilise hinnangu ala asub Tartumaal, Luunja vallas. Töö on tellitud Luunja vallavalitsuse poolt eesmärgiga hinnata Põvvatu – Luunja kõrvalmaantee nr 22251 äärse allée haljastuslikku väärtust. Allee pikkus on ca 1 km + 250 m. Puud kasvavad reana ca 5 m kaugusel maanteest (Joonis 1).



Joonis 1. Põvvatu – Luunja tee äärse allée asukohaskeem

Hinnatakse ka kergliiklustee ehitamisega kaasnevat mõju tee ääres asuva allée haljastuslikule väärtusele.

Hinnangu on koostanud Hendrikson & Ko botaanik-dendroloog Ülle Jõgar (PhD).

Töö koosneb tekstilisest ülevaatest, puude väärtushinnangute seletusest ja alal tehtud fotodest.

Uuritava ala puittaimestiku üldandmestik

Planeeringuala puittaimestik koosneb puude ridadest. Taksoneid on ainult kaks: saarvaher (*Acer negundo*) ja palsamipappel (*Populus balsamifera*) ja need mõlemad kuuluvad võõrliikide hulka. Enamus puudest on palsamipaplid, vähemal määral (allee põhjapoolses osas) esineb saarvahtraid.

Saarvaher on laia võraga kiirekasuline ja lühiealine puuliik vahtraliste sugukonnast, mida kasvatatakse sageli parkides ilupuuna. Saarvahtra vili on kaksiktiibvili. Vananedes vajub puu tüvi tihti viltu ja muutub murdumisohtlikuks.

Palsamipappel on kiirekasuline, suhtelist lühikese elueaga pehme puiduga taimeperekond pajuliste sugukonnast. Paplid õitsevad Eestis mai alguses. Õied

asuvad urbades. Seemned on varustatud karvatutiga. Kui seemned on valminud ja kuprad avanenud (juunis-juulis), on paplite ümbrus täis valget vatitaolist hõljumit, mis võib põhjustada allergiat. Üle 50 aasta vanuseid puid ohustab sageli tüvemädanik, mis muudab tüved murdumisohtlikeks.

Väärtushinnangud

I ja II väärtusklassi kuuluvaid puittaimi allees ei esine. Tegemist on III (haljastuse seisukohast oluliste) kuni IV (haljastuse seisukohalt väheväärtuslikud puud, mida võib säilitada kui biomassi, kuid mis on soovitatav likvideerida või asendada väärtuslikumate puuliikidega) väärtusklassi kuuluvate puudega. Kuivanud puid allees ei esine.

Põvvatu – Luunja tee ääres kasvavate saarvahtrate kõrgus jääb vahemikku 8 – 12 m ja nende läbimõõt jääb enamasti 30 – 40 cm vahele, leidub üksikuid väiksema läbimõõduga puid. Puud, mille läbimõõt on < 30 cm kuuluvad III väärtusklassi, kui olulised, ülejäänud IV väärtusklassi kui väheväärtuslikud.

Põvvatu – Luunja tee ääres kasvavate paplite kõrgus jääb vahemikku 24 – 27 m ja nende läbimõõt ulatub 80 – 120 cm. Puude vanus on hinnanguliselt 50 aastat. Pappleid kasutati haljastuses rohkesti 1960-ndatel. Praegu on nende väärtus keskmine (III – IV väärtusklass), kuivanud oksid on vähe, puud on veel elujõulised. Lähema 10 aasta jooksul võib nende väärtus langeda seoses puude vananemisega.

Järeldused ja ettepanekud

Praegune haljastuse olukord Põvvatu – Luunja tee äärses allees on rahuldav. Enamus puid kuulub III-IV väärtusklassi, kui haljastuse seisukohalt keskmise väärtusega puud. Nooremad saarvahtrad (foto 2) kuuluvad III väärtusklassi.

Paplite olukord on praegu rahuldav. Kui need jääksid ehitustegevusest häirimata, võiksid nad veel mõnda aega vastu pidada. Uue tee rajamisega seoses kooritakse muld ca 3 m kauguselt puude reast, mis kahjustab paplite juurestikku ja muudab nende seisundi labiilsemaks. Tee-ehitusele järgnevatel aastatel võib kuivanud okste osakaal võras suurenedada.

Praegu soovitame kaaluda selle allee säilitamist ja kuivanud okste eemaldamist vastavalt vajadusele.

Lisad

Lisa 1. Puude väärtushinnangud

Lisa 2. Fotod

Lisa 1. Puude väärtushinnangud

Puud jaotatakse väärtushinnangute järgi järgnevalt (TLV 3.mai 2006 määrus nr 34 § 7 lg 2):

- 1) **Eriti väärtuslik puu (I väärtusklass)** – dekoratiivsete ja/või pikaealiste ning haigustele ja kahjuritele vastupidavate puuliikide eriti suured ja elujõulised eksemplarid. Puud, mis on dendroloogilised haruldused või mis omavad ajaloolist või kultuuriloolist väärtust. Samuti looduskaitse all olevad puud. Kindlasti säilitada.
- 2) **Väärtuslik puu (II väärtusklass)** – dekoratiivne, pikaealine ning mehhaanilistest vigastustest, haigustest või kahjuritest kahjustamata (või väikese kahjustusega) puu. Dekoratiivsete, haigus- ning kahjurikindlate ja pikaealiste puuliikide noored elujõulised eksemplarid. Haljastusplani (istutuskeemi) järgi istutatud puu. Omab olulist maastikulist ja ökoloogilist tähtsust. Säilitada.
- 3) **Oluline puu (III väärtusklass)** – dekoratiivne või pikaealine ning väheste mehhaanilistest vigastustest, haiguste- või kahjuritetunnustega, kuid veel elujõuline (juurdekasvu omav) puu. Puu, mis on osa ökoloogiliselt efektiivsest haljastusega kohast. Võimalusel säilitada.
- 4) **Väheväärtuslik puu (IV väärtusklass)** – puu, mis kahjustab või tulevikus hakkab kahjustama liigiliselt või asukohalt ala väärtuslikumat puud. Puu, mis on oma eluea lõpul kas vanuse või kahjustuste tõttu. Puu, mis on allasurutud seisundis. Linnahaljastuse seisukohalt väheväärtuslik puu, mida võib säilitada kui biomassi, kuid mis on soovitatav likvideerida või asendada väärtuslikumate puuliikidega. Võib likvideerida.
- 5) **Likvideeritav puu (V väärtusklass)** – haige elujõuetu, ohtlik puu, ning millel on antud kohal väike ökoloogiline tähtsus. Puu, mis on kuivanud, tugevasti kahjustunud varju, linnatingimuste, põlemise, mehhaaniliste vigastuste jms. tõttu. Puu, mis varjab ja kahjustab I ja II väärtusklassi puid või muud haljastust. Kuulub väljaraiumisele.

Lisa 2. Fotod



Foto 1. Vanemad saarvahtrad



Foto 2. Nooremad saarvahtrad



Foto 3. Palsamipaplid allee keskosas



Foto 4. Palsamipaplid allee lõunaosas



Foto 5. Palsamipaplid allée põhjaosas – siinsed paplid on laiema võraga



Foto 6. Läbilõige papli tüvest